

Inhoud

1.	jaarverslag 2008 Stichting Texels Museum	2
2.	jaarrekening 2008 Stichting Texels Museum	10
3.	algemene grondslagen van de jaarrekening	13
4.	balans	15
5.	toelichting op de balans	16
6.	staat van baten en lasten Stichting Texels Museum	22
6.1	staat van baten en lasten Ecomare	23
6.2	staat van baten en lasten Maritiem & Jutters Museum	26
6.3	staat van baten en lasten Oudheidkamer	29
7.	specificatie en verdeling kosten naar bestemming	32
8.	kasstroomoverzicht	33
9.	begroting 2009	34
10.	overige gegevens	35

1. jaarverslag 2008 Stichting Texels Museum

missie

Wij leven op een blauwe planeet. Water is de basis van het leven. Ruim tweederde van het oppervlak van de wereldbol is zee. Van al het water op aarde is 99% zee. De zee bepaalt voor een groot deel het klimaat op aarde. Ooit kropen onze verre voorouders uit zee om op het land te gaan leven. Het merendeel van de mensheid woont dichtbij zee en is er op een of andere manier van afhankelijk voor onder andere eten en transport. Onze relatie met de zee is veelomvattend. Van vervuiling en overexploitatie tot overstromingen en tsunamí's; de mens beïnvloedt de zee en andersom. Ook veroorzaakt een veranderend klimaat allerlei veranderingen in zee die weer zorgen voor stormen, overstromingen of problemen in de landbouw en visserij. Nederland en de zee zijn nauw met elkaar verbonden. Onze geschiedenis, onze cultuur en onze natuur zijn doordrenkt met zee. Dijken, duinen, scheepvaart en rivierdelta. Ons klimaat en het landschap van de delta waarin wij leven worden grotendeels door de zee bepaald. En voor het waddengebied geldt dit zeker. Mens en zee zijn hier onlosmakelijk met elkaar verbonden. Daarom is een duurzame relatie tussen mens en zee van het grootste belang.

Stichting Texels Museum

De stichting Texels museum wil een bijdrage leveren aan het behoud - en waar mogelijk het herstel - van de natuur en cultuur in het waddengebied en de Noordzee, met een accent op Texel. Ecomare legt hierbij de nadruk op de natuur van het gebied, terwijl het Maritiem en Jutters Museum en de Oudheidkamer zich richten op de cultuur. Ecomare, het Maritiem en Jutters Museum en de Oudheidkamer vormen samen de stichting Texels museum.

Ecomare

Dierenopvang. Dit jaar werden er 30 zeehonden opgevangen en weer uitgezet; 13 gewone en 16 grijze zeehonden en een ringelrob die, eenmaal weer aangesterkt, door de viskotter TX68 in de noordelijke Noordzee werd uitgezet. Ook werden 13 dode zeehonden geborgen. Sophie Brasseur van Wageningen-Imares heeft op een aantal van deze dieren sectie verricht.

We vonden dit jaar 2 levende bruinvissen op het strand. Ze werden overgedragen aan SOS-Dolfijn in Harderwijk. Eentje overleed, maar de andere kon na 8 weken weer worden uitgezet. Minder leuk waren de 44 dode, veelal met messen bewerkte, bruinvissen die we van het strand haalden en overdroegen aan NIOZ/Wageningen-Imares voor onderzoek.

In totaal ving we dit jaar 290 vogels op. Veel vogels overleden, maar gelukkig konden er ook veel, na een schoonmaakbeurt en wat aansterken, weer losgelaten worden. Om paraat te zijn grote olierampen op zee werd dit jaar door de kustasielen Stichting Olievogelopvang Nederland (SON) opgericht, www.olievogelopvang.nl. Deze stichting gaat ism. Rijkswaterstaat vrijwilligers opleiden voor de vogelopvang bij een grote olierampen.

De vreemdste gast dit jaar was een onechte karetschildpad, een dier dat normaal in de tropische wateren leeft. Gehandicapt, onderkoeld en begroeid met eendenmossels spoelde hij aan. Na een dagje noodopvang bij Ecomare verhuisde hij naar Burgers Zoo in Arnhem, waar ze betere faciliteiten hebben voor deze tropische zeeschildpad.

Op pad met Ecomare. In totaal gingen meer dan 25.000 mensen via Ecomare mee de natuur in. Deze excursies werden verzorgd door Staatsbosbeheer, Natuurmonumenten, IVN, Waddenvereniging en door Ecomare zelf. Vooral het wad, de Slufter, het strand en de nacht waren erg in trek. Een kleine 15.000 scholieren bezochten Ecomare met de klas, of deden via Ecomare een veldwerkprogramma in de natuur. Wandelen met de 'digitale boswachter', natuurinformatie via een pda gekoppeld aan de

gps-positie van de wandelaar, werd steeds populairder zowel bij scholieren als bij individuele bezoekers. Samen met het nationaal park werden verschillende pda-wandelingen ontwikkeld. Ook trokken we dit jaar met in totaal 642 allochtone vrouwen de natuur in, in het kader van het project 'in een andere milieu'; een samenwerking met diverse met diverse multiculturele en allochtone vrouwen organisaties.

HOT/COOL heet de multimediale expositie rond klimaatverandering op Texel die dit jaar geopend werd, gericht op de doelgroep kinderen van 8-80. Deze complexe op beleving gerichte tentoonstelling werd in eigen huis ontwikkeld, met bruiklenen van diverse musea en een striptekenaar. Met stichting De Noordzee werd een presentatie gemaakt over windmolens op zee en de dieren in zee.

Samen Vogelbescherming en Staatsbosbeheer werd een webcam geplaatst bij een lepelaarnest. Maar deze nestplaats werd toch niet gebruikt door de lepelaars. Uiteindelijk leidde de verschijning van een oranje lepelaar op de Schorren, tijdens het WK voetbal, via een camera van Natuurmonumenten alsnog tot veel bekijks.

De waddenzeeschool.nl (www.waddenzeeschool.nl) kreeg dit jaar geld van het waddenfonds om voor alle schooltypes in Nederland waddenprogramma's te maken. In de toekomst moeten zo alle scholieren minstens een keer in hun schoolcarrière een waddenprogramma volgen, op school en ergens in het waddegebied. Samen met de waddencentra op de andere eilanden en de International Wadden Sea School (IWSS) werkten we aan deze waddenzeeschool. Aan het project vogeltrackers deden nu al meer dan 7000 leerlingen mee van scholen uit heel Nederland. Via het project' expert in de klas' namen scholieren vanuit hun eigen school een via het internet een interactief kijkje achter de schermen bij Ecomare. Ze kregen uitleg over allerlei waddenzeezaken, van zeehonden tot zeewier. Vanuit hun klas konden ze direct overal vragen over stellen en in gesprek gaan met de expert van Ecomare.

Aan ZeelInZicht (www.zeeinzicht.nl), een samenwerkingsproject van NIOZ, Wageningen-Imares, NIOO, VLIZ, NWO en Ecomare, werd dit jaar naast het bestaande Noordzee gedeelte ook een Waddenzee toegevoegd. Het deel over de Schelde en de Zeeuwse wateren is in de maak.

Maritiem en Jutters Museum

Het project 'De Gouden Driehoek' boekte dit jaar belangrijke voortgang. Mecanoo architecten voltooidde het definitieve ontwerp voor de nieuwbouw van het museum. En het Waddenfonds zegde 2,4 miljoen euro toe voor het project. 'De Gouden Driehoek' is het ambitieuze plan rond de (inter)nationale waarde van de geschiedenis van de Rede van Texel. Dit project verbindt de onderwaterarcheologie, werelds grootste maritieme maquette en de cultuurhistorische landschapselementen in het gebied tussen de Hoge Berg, fort De Schans en het nieuwe museumgebouw. Er werden enkele avonden georganiseerd voor belanghebbenden en omwonenden. Het project werd ook gepresenteerd aan boord de replica van het VOC-schip de Prins Willem tijdens de Tall Ships Races in Den Helder. De maritieme maquette over de geschiedenis van de Rede van Texel werd door de stichting VOC-fonds overgedragen aan de gemeente Texel, die hem in bruikleen gaf aan het museum. De tentoonstelling van de maquette werd uitgebreid met het spel van Jacob Haafner. Om bedrijven op het eiland meer te verbinden met het museum en een bijdrage te leveren aan het project 'De Gouden Driehoek' werd dit jaar een sponsorcampagne gestart.

Samen met de RACM werd tentoonstelling opgezet ‘emmers vol verhalen’, over het onderzoek naar de scheepswrakken in de Waddenzee. Op het museum terrein startte de bouw van het winkeltje/de bakkerij.

Oudheidkamer

Een van de oudste huizen (1599) in het centrum van Den Burg is het kleinste museum van de stichting Texels museum: de Oudheidkamer. Hier worden objecten van Texelse families verzameld en tentoongesteld. ‘Aan mijn Waarde Lieve man’ is de expositie samengesteld rond de brieven van Aagje Luytsen, de vrouw van een Texelse VOC kapitein. Deze brieven geven op een zeer persoonlijke manier inzicht in het leven van de thuisblijvers in de VOC-tijd. Daarnaast was er de tentoonstelling ‘Teetjestied’, over plezier en vertier van Texelse families op de Hoge Berg in het begin van de vorige eeuw.

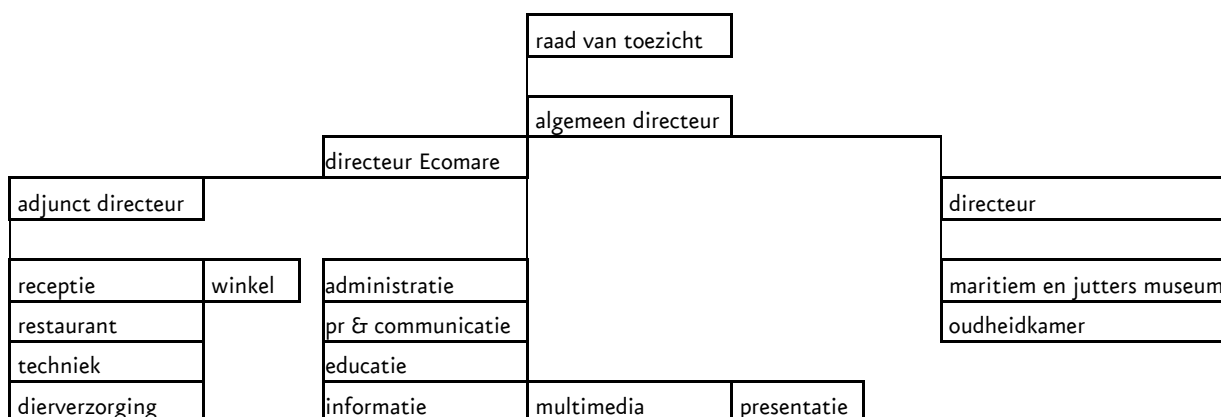
bezoekers

Het totaal aantal bezoekers in 2008 voor de hele stichting bedroeg 365.219 mensen. Ecomare trok 304.697 bezoekers (tegenover 312.027 bezoekers in 2007). Ook bij het Maritiem en Jutters Museum namen de bezoekersaantallen af tot 56.795 bezoekers (tegenover 64.426 bezoekers in 2007). Bij de Oudheidkamer vielen de bezoekersaantallen tegen en kwamen in 2008 uit op 3.727 bezoekers (tegenover 4.207 bezoekers in 2007).

	2008	2007
Ecomare	304.697	312.027
Maritiem en Jutters Museum	56.795	64.426
Oudheidkamer	3.727	4.207
Totaal	365.219	380.660

de organisatie

Hoewel ze samen de stichting Texels museum vormen, hebben Ecomare, het Maritiem en Jutters Museum en de Oudheidkamer alledrie een duidelijke eigen identiteit. De raad van toezicht bewaakt het functioneren van de hele stichting. Het managementteam van de stichting bestaat uit de algemeen directeur, de adjunct-directeur en het hoofd van de administratie van Ecomare en de directeur van het Maritiem en Jutters Museum en de Oudheidkamer.



Binnen Ecomare zijn acht verschillende secties te onderscheiden, vier vooral operationele secties en vier meer inhoudelijke secties. De sectiehoofden hebben een sleutelrol in de communicatie tussen de medewerkers en het management team. De overlegstructuur is als volgt opgebouwd: sectie overleg > sectiehoofden overleg inhoudelijke secties en sectiehoofden overleg operationele secties > managementteam. Bij het Maritiem en Jutters Museum en de Oudheidkamer zijn geen afzonderlijke sectie overleggen.

Voor elke sectie zijn een of meer doelstellingen geformuleerd voor een 5-jarige periode. Deze doelstellingen/ambities worden jaarlijks 'vertaald' in een jaarplan, waarin wordt aangegeven welke concrete stappen in het betreffende jaar de bepaalde doelstellingen meetbaar dichterbij brengen. Binnen de organisatie wordt gewerkt met deelbudgetten per sectie. De directie bewaakt deze en stuurt mede op basis hiervan. De raad van toezicht houdt toezicht op de bestedingen en inkomsten via de kwartaalrapportages. Elk kwartaal wordt de voortgang besproken en kunnen aanpassingen gemaakt worden. Aan het einde van het jaar wordt een jaarverslag opgemaakt. Bij de start van een nieuwe begrotingsronde worden de resultaten van het afgelopen jaar geëvalueerd en de plannen daarop aangepast.

medewerkers

De medewerkers vormen de sleutel voor het succes van de stichting. In 2008 hebben in totaal 108 medewerkers en zo'n 30 vrijwilligers zich met hart en ziel ingezet voor de Stichting Texels Museum. Bij de vestiging Ecomare werkten 84 medewerkers, bij het Maritiem en Jutters Museum en de Oudheidkamer waren dit in totaal 19 medewerkers. Het totale personeelsbestand van 58,1 fulltime eenheden (fte) was in 2008 als volgt verdeeld over de drie vestigingen:

	2008	2007
Ecomare	49,0 FTE	46,4 FTE
Maritiem en Jutters Museum	9,0 FTE	9,0 FTE
Oudheidkamer	0,1 FTE	0,1 FTE
Totaal	58,1 FTE	55,5 FTE

raad van toezicht

De raad van toezicht houdt integraal toezicht op het functioneren en het beleid van de directie en benoemt, schorst en ontslaat de leden van de directie. De raad van toezicht houdt ook toezicht op de algemene gang van zaken van de stichting en stelt begroting, jaarrekening en beleidsplannen van de stichting vast. De leden van de raad van toezicht hebben inzicht en ervaring op bestuurlijk, organisatorisch, financieel, wetenschappelijk en/of toeristisch gebied voor de toezichthoudende taak en om als klankbord voor de directie te kunnen dienen. De leden kunnen zich onvoorwaardelijk en geloofwaardig achter de doelstelling van de stichting scharen en beoefenen geen andere functies die als belangenverstrengeling kunnen worden aangemerkt. Daarnaast is van belang dat zij goed geïntegreerd zijn in de Texelse samenleving en draagvlak hebben bij relevante Texelse groeperingen. De samenstelling van de raad van toezicht was tot eind 2008:

H.G. Wierenga (voorzitter), benoemd tot eind 2011, vice-voorzitter raad van toezicht Odeon, voorzitter bestuur VVD Texel.

J. Beijert, benoemd tot eind 2010, senior estate planner, adviseur stichting Gemeenschapsfonds Texel.

B.W. de Waal, benoemd tot eind 2009, directeur VVV-Texel, bestuurslid stichting Duurzaam Texel.

verslag van de raad van toezicht en verantwoordingsverklaring

Conform de richtlijnen van het Centraal Bureau Fondsenwerving (CBF) neemt de raad van toezicht specifiek verantwoording met betrekking de volgende onderdelen van de stichting: besturen en toezicht houden, besteding van de middelen en omgaan met belanghebbenden.

In 2008 heeft de raad van toezicht elke 2 maanden vergaderd met de directeur van de stichting, de adjunct directeur van Ecomare en de directeur van het Maritiem en Jutters Museum en Oudheidkamer. In elke bijeenkomst werd de financiële stand van zaken besproken, de voortgang van grote veranderingsprojecten en andere zaken die het beleid en de continuïteit van de stichting zouden kunnen beïnvloeden. De managementletter van Deloitte accountants werd besproken en de jaarrekening 2007 en de begroting 2009 werden goedgekeurd. Ook werd een gesprek gevoerd met de OR en met de individuele leden van het management team. Ter aanvulling op de omschrijving in de statuten van de stichting werden voor de raad van toezicht en de raad van advies reglementen opgesteld. Hierin worden samenstelling, taken en werkwijze van beide raden nader omschreven. De raad van toezicht heeft een functioneringsgesprek gevoerd met de directeur, waarbij ook haar eigen functioneren binnen en buiten de stichting aan de orde kwam. Er is dit jaar ook een bijeenkomst geweest met de raad van advies en enkele externe deskundigen over de implicaties voor de stichting van de verwachte werelderfgoed status van de Waddenzee.

raad van advies

Naast de raad van toezicht kent de stichting ook een raad van advies. De leden van de raad van advies worden gekozen op basis van hun specifieke expertise, ervaring en/of netwerk van belang voor het functioneren van de stichting. De raad van advies adviseert directie en raad van toezicht met betrekking tot beleid, strategie, netwerk en diverse relevante ontwikkelingen. Dat kan betrekking hebben op verschillende terreinen zoals museale kennis, educatieve en voorlichtende activiteiten, fondsenwerving, politiek, natuur, milieu, cultuur of maritieme historie. De samenstelling van de raad van advies was eind 2008: H. Dessens, H. Hilstra, Mw. I. Hin, Mw. E.M. Jacobs, D. Samsom. Zowel de leden van de raad van toezicht als de leden van de raad van advies verrichten hun werkzaamheden belangeloos. Behalve een aantal onkostenvergoedingen zijn in 2008 geen betalingen aan hen gedaan. Ook zijn er geen leningen, voorschotten of garanties verstrekt aan de toezichthouders. De bestuurskosten van €2.756 die in de staat van baten en lasten 2008 zijn verantwoord betreffen de onkosten voor een bestuurdersaansprakelijkheidsverzekering, reiskosten, twee diners en de abonnementskosten van de Texelse Courant ten behoeve van niet-Texelse leden van de raad van advies.

directie

De directie en bestuur van de Stichting Texels Museum werd in 2008 gevoerd door de heer J.P.G. van den Broek. Bij afwezigheid werd hij vervangen door de heer A. Hurkens. De taken en bevoegdheden van de directeur zijn vastgelegd in de statuten van de stichting en in het directiereglement. De salariskosten van de directeur J.P.G. van den Broek bedroegen in 2008, volgens schaal 14 van de CAO van de Vereniging van Rijksgesubsidieerde Musea, in totaal €77.307. De pensioenkosten inclusief een ANW-hiatenverzekering bedroegen €14.643.

Nevenfuncties: secretaris stichting Waddencentra, bestuurslid stichting Pro Sea, bestuurslid stichting Duurzaam Texel, bestuurslid stichting ZeelInZicht, bestuurslid stichting Fort van de Verbeelding, voorzitter vereniging Toeters en Bellen.

belanghebbenden

Naast het continue werken aan de optimale besteding van middelen voor het realiseren van de doelstelling van de stichting streeft de stichting ook naar optimale relaties met diverse belanghebbenden. De allereerste belanghebbenden waren natuurlijk de bezoekers van Ecomare, Maritiem en Jutters Museum en Oudheidkamer. Want deze mensen moeten direct of indirect zorgen (voor het draagvlak) voor het behoud en herstel van natuur en cultuur van het waddengebied en de Noordzee. Ook zorgden zij voor het grootste deel van ons inkomen. Voor hen waren diverse informatie brochures gratis beschikbaar en ook vele artikelen, van boeken tot knuffels, die betrekking hebben op de wadden en Noordzee te koop. Via een permanent bezoekersonderzoek bleven we op de hoogte van opmerkingen, klachten en wensen. Ook via onze (receptie)medewerkers kwamen de opmerkingen van bezoekers bij de directie terecht. Een belangrijk deel van de bezoekers zijn de donateurs, de vrienden en adoptanten van Ecomare. Om hen te informeren en betrokken te houden bij de ontwikkelingen kregen ze maandelijks een e-mail nieuwsbrief, twee keer per jaar het 'Ecomare bericht' toegestuurd en werd de jaarlijkse 'vriendendag' georganiseerd.

Natuurlijk werkten we samen met diverse organisaties om onze doelen te bereiken, zoals met staatsbosbeheer, natuurmonumenten, stichting de Noordzee, IVN, andere wadden- en bezoekerscentra, de RACM, de onderzoeksinstituten NIOZ en Wageningen-Imares en de gemeente Texel. Daarnaast hebben we veel contact met heel veel verschillende scholen in heel Nederland. Verder is onder meer samengewerkt met de Noordwester op Vlieland, centrum voor Natuur en Landschap op Terschelling, Natuurmuseum Ameland, bezoekerscentrum Schiermonnikoog, Animo Alkmaar, Aqua Terr, BBZ, Duinbehoud, gemeente Texel, Groene Poolster, IWSS, Joost Dourlein kazerne, Kustvereniging, de Lieuw, Museaal Historisch Perspectief Noord-Holland, NP Oosterschelde, NP Lauwersmeer, Naturalis, Noorderhaven, Pro Sea, StayOkay, NET, Hei- en Boecop, Veldwerk Nederland, Welzijn Ouderen Texel, TEMA, TexelTox, Texelse basisscholen, TX10, Unit 4 Agresso, Vogelbescherming, VVV, Waddenvereniging en WILDzoekers.

Het belang van al deze samenwerkingsverbanden ligt in de kwaliteit en het bereik van de informatie die de STM verstrekt. Bovendien zorgen ze, samen met de opmerkingen van de bezoekers, voor een continue stroom van ideeën, wensen en suggesties.

Ecomare in 2009; afgezet tegen de ambities voor de periode 2007 tot 2012

Met 300.000 bezoekers per jaar staat Ecomare in de museum top-10 van Nederland. De niet geholpen landelijke bekendheid van Ecomare stijgt naar 20%, de geholpen bekendheid 65%. Het aantal vrienden en adoptanten stijgt van 8.000 naar 23.000.

2009: minimaal 300.000 bezoekers en 1500 nieuwe donateurs.

Ecomare is (inter)nationaal een van de belangrijkste leveranciers van digitale publieksinformatie over de natuur van wadden en Noordzee. Het jaarlijkse aantal bezoekers van www.ecomare.nl stijgt naar 300.000 en het bezoekersaantal van www.zeeinzicht.nl naar 500.000.

2009: vernieuwing website Ecomare met excursieboekingsysteem, meer interactie met bezoekers, etc.; vernieuwing digitale zee-en-waddenencyclopedie.

Meer interactie en beleving bij vernieuwde exposities: buitengebied (zee en klimaat) en restaurant in 2008, Leven op een Eiland in 2010, Zicht op Zee in 2012.

2009: vernieuwing buitengebied Ecomare en opzet masterplan exposities.

Ecomare ontwikkelt een netwerk van PDA/GPS zwerftochten en natuurexcursies per schip op de Waddenzee samen met een van de recreatieschepen van Texel. Naast 15.000 scholieren nemen 45.000 andere mensen deel aan een excursie via Ecomare.

2009: nieuwe gps-zwerftochten waddenbreed.

Elke leerling in Nederland volgt tenminste één keer in zijn schoolloopbaan een waddenprogramma, op school en/of in het waddegebied. Ecomare profileert zich (inter)nationaal als toonaangevend nme-centrum en ontwikkelt programma's voor diverse nieuwe doelgroepen zoals de bruine vloot, de bagger- en offshorewereld en allochtonen.

2009: uitbouw Waddenzeeschool, een samenwerkingsverband van de 5 waddeneilanden; Coastwatch; Vogeltrackers; gastheerschap nationaal park.

Het hele proces van zeehonden- en vogelopvang wordt nog zichtbaarder voor het publiek. Ecomare draagt bij aan het zeehonden- en zeevogelonderzoek van IMARES en NIOZ.

2009: start vernieuwing buitengebied, zeehondenbassins en vogelopvang.

Ecomare heeft een uniek zee en wadden restaurant wat betreft menu, uitstraling en sfeer. In verhaal en boodschap is er geen scheiding tussen de expositiezalen en het restaurant; het gaat om communicatie, service, inkomsten en educatie.

2009: meer waddenproducten op het menu; exposities in het restaurant.

De winkel verkoopt meer producten die gerelateerd zijn aan een aspect van de exposities. Op zoveel mogelijk producten staat de naam Ecomare/ECOMARE, om zo onze bekendheid verder uit te dragen.

2009: aanscherpen assortiment.

In 2012 werkt 10% van de medewerkers op projectbasis (gemiddelde duur 3 - 7 jaar) en besteedt elke medewerker 2% van haar/zijn werktijd aan deskundigheidsbevordering. Ecomare is klimaatneutraal en heeft de gouden milieubarometer.

2009: samen met VRM onderzoek en activiteiten met betrekking tot een leeftijdbewust personeelsbeleid.

Een uitgekende combinatie van gelden uit entree, fondsen, sponsors en vrienden maakt onze plannen voor de komende 5 jaar financieel mogelijk.

2009: actieve sponsor-, fondsenwerving en 1500 nieuwe donateurs.

Maritiem en Jutters Museum in 2009

Het project De Gouden Driehoek start met de bouw en inrichting van het nieuwe museum gebouw. Voor de financiering van de exposities en de cultuurhistorische landschapselementen loopt het werven van fondsen, subsidies en de sponsoractie op Texel en daarbuiten. Samen met een of meerdere expositie ontwikkelaars wordt gewerkt aan de tentoonstelling en experience in het nieuwe museumgebouw. Tijdens de bouw komen er in scheepscontainers exposities over de onderwaterarcheologie en de maquette van de Rede van Texel en in een van de containers komt een zgn. experience.

Daarnaast komt er een tentoonstelling rond het zgn 'Poolse kanonnenwrak'. En verhuist het model van de veerboot 'Molengat' van Madurodam naar het museum.

De combikaart, met Ecomare en de Oudheidkamer, wordt actief gepromoot en verkocht. Ook de ontwikkeling van arrangementen gaat verder. En natuurlijk wordt het museum gratis toegankelijk

vanaf eind 2009 voor kinderen tot 12 jaar. Het ministerie van OCW start hiervoor een 3-jarige proef waaraan het museum mee doet.

Oudheidkamer in 2009

Er wordt een nieuw meerjaren beleidsplan uitgewerkt met betrekking tot inhoud, functie, exposities en exploitatie. Nieuw zijn de stadswandelingen rond het thema Aagje Luytsen. Ook komen er speciale avondopenstellingen van de kruidentuin. En zal de combikaart, samen met Ecomare en het Maritiem en Jutters Museum, zorgen voor meer bezoek.

vuurtoren in 2009

In 2007 is overeengekomen tussen Domeinen, Rijkswaterstaat, Gemeente Texel en de stichting Texels Museum dat de vuurtoren van Texel (Eierlandse vuurtoren) opengesteld kan worden voor publiek. Daarvoor is een exploitatieopzet gemaakt en zijn de benodigde aanpassingen met betrekking tot de inrichting, toegankelijkheid en de brandveiligheid gerealiseerd. De geplande start van de publieke openstelling van de vuurtoren is half juni 2009.

2. jaarrekening 2008 van de Stichting Texels Museum

medewerkers

De medewerkers vormen de sleutel voor het succes van de stichting. In 2008 hebben in totaal 108 medewerkers en zo'n 30 vrijwilligers zich met hart en ziel ingezet voor de Stichting Texels Museum. Bij de vestiging Ecomare werkten 84 medewerkers, bij het Maritiem en Jutters Museum en de Oudheidkamer waren dit in totaal 19 medewerkers. Het totale personeelsbestand van 58,1 fulltime eenheden (fte) was in 2008 als volgt verdeeld over de drie vestigingen:

	2008	2007
Ecomare	49,0 FTE	46,4 FTE
Maritiem en Jutters Museum	9,0 FTE	9,0 FTE
Oudheidkamer	0,1 FTE	0,1 FTE
Totaal	58,1 FTE	55,5 FTE

resultaat 2008

Het exploitatieresultaat van de Stichting Texels Museum is €3.140.365 met name dankzij incidentele bijdragen van het Waddenfonds (€2.400.000) en de bankgiroloterij (€600.000). Na verdeling van het resultaat naar de bestemmingsreserves en –fondsen resteert een bedrag van €300.162 voor de Stichting Texels Museum. Dit bedrag is toegevoegd aan de continuïteitsreserve van de stichting.

relevante verschillen tussen begroting en werkelijke resultaten

Er is in 2008 meer personeel ingezet dan was begroot waardoor de salariskosten hoger zijn komen te liggen. Dit was noodzakelijk omdat er extra projecten zijn uitgevoerd waarmee extra inkomsten zijn gegenereerd. Ook vielen de kosten voor voorlichting en donateurwerving hoger uit dan begroot. Hiermee hebben we dit jaar een begin gemaakt om het aantal donateurs aanzienlijk uit te breiden. De niet begrote nalatenschappen bezorgden ons een financiële meevaller. Door de stelselwijziging per 1 januari 2008 kunnen ontvangen bijdragen niet meer in mindering worden gebracht op de geïnvesteerde bedragen. Hiermee zijn ook de afschrijvingskosten aanzienlijk hoger dan begroot.

reserves en fondsen

Een belangrijke wijzigingen in de nieuwe richtlijn Fondsenwervende Instellingen (of richtlijn 650) is de naamswijziging van 'eigen vermogen' in 'reserves en fondsen'. De fondsen 'activa doelstelling', 'activa doelstelling en bedrijfsvoering' en 'activa bedrijfsvoering' uit de jaarrekening 2007 zijn ten gunste gekomen van de continuïteitsreserve, aangezien deze fondsen niet meer aangehouden hoeven te worden. Omdat volgens de nieuwe richtlijn de investeringsbijdragen niet meer als 'negatieve investering' verantwoord mogen worden, zijn deze bijdragen uit de materiële vaste activa gehaald en apart in een bestemmingsfonds 'financiering vaste activa' opgenomen. De vergelijkende cijfers van het jaar 2007 zijn in de balans van 2008 aangepast.

continuïteitsreserve

De continuïteitsreserve is in 2008 gestegen van €480.242 naar €780.404. De maximale hoogte van de continuïteitsreserve is door de stichting Texels Museum vastgesteld op de helft van de jaarlijkse lasten. In 2008 blijft de stichting hier ruim onder en voldoet de stichting aan de richtlijn 'Reserves

Goede Doelen' die de vereniging voor Fondsenwervende Instellingen (vfi) heeft vastgesteld (1,5 maal de jaarlijkse kosten van de werkorganisatie).

bestemmingsreserves

De afgelopen jaren is een aantal bestemmingsreserves opgebouwd. Op 31 december 2008 waren dit:

Bestemmingsreserves Stichting Texels Museum	
vernieuwing expositie Ecomare	€1.150.000
zuiveringinstallatie Ecomare	€250.000
egalisatie onderhoudskosten	€50.000
acties fondsenwerving	€7.000
vernieuwing Maritiem & Jutters Museum	74.279
financiering vaste activa	€1.505.353
totaal bestemmingsreserves	€3.036.632

In de toelichting op de balans worden de bestemmingsreserves toegelicht. De aanwending van deze reserves vindt plaats conform het geformuleerde doel en in lijn met de uitgaven/kosten en wordt zichtbaar gemaakt middels de resultaatbestemming.

bestemmingsfondsen

Wanneer er door derden een specifieke besteding is gegeven aan de bijdrage die ter beschikking wordt gesteld, dan wordt deze bijdrage aangemerkt als bestemmingsfonds. Op 31 december 2008 waren dit:

bestemmingsfondsen Stichting Texels Museum	
bijdrage van de Bankgiro loterij voor de vernieuwing van Ecomare	€600.000
bijdrage van het Waddenfonds voor het project 'Gouden Driehoek'	€2.407.260
bijdrage voc -fonds voor onderhoud voc-maquette	€30.000
totaal bestemmingsfondsen	€3.037.260

verhouding kosten en baten eigen fondsenwerving

De verhouding tussen de kosten van eigen fondsenwerving (€229.929) ten opzichten van de baten uit eigen fondsenwerving (€996.571) bedroeg 23% in 2008. Daarmee bleef de Stichting Texels Museum onder de norm van 25% die het Centraal Bureau voor Fondsenwerving hiervoor heeft gesteld.

besteding aan doelstelling

De (statutaire) doelstelling van de stichting is het geven van voorlichting en educatie. Aan deze doelstelling is in 2008 in totaal een bedrag van €3.339.977 uitgegeven. Het grootste deel (62%) hiervan bestond uit personeelskosten.

De verhouding tussen de bestedingen aan doelstelling(en) en het totaal van de baten (€7.319.370) bedroeg 46% in 2008.

baten met een bijzondere bestemming

In 2008 is uit Waddenfonds een bijdrage van €2.400.000 ontvangen voor het project De Gouden Driehoek in en rond Oudeschild. Van de Bankgiroloterij is een bedrag van €600.000 ontvangen die bestemd zijn voor de verbeteringen aan het buitengebied van Ecomare. Van het VOC-fonds is in 2008

een bedrag ontvangen van €30.000 waaruit in de komende 30 jaar het klein onderhoud aan de VOC-maquette dient te worden gefinancierd. Deze drie bijdragen zijn in 2008 opgenomen in aparte bestemmingsfondsen.

kosten beheer en administratie

De nieuwe richtlijn 650 schrijft een nieuwe post in de staat van baten en lasten voor: de kosten voor beheer en administratie. Deze kosten bestaan uit de (doorbelaste) kosten van de directie, de afdeling administratie, het bestuur en de externe accountant. We hebben bij de bepaling van de kosten de aanbevelingen gevolgd van de VFI.

In 2008 was de verhouding tussen de kosten beheer en administratie ten opzichte van de totale lasten van de stichting 10%. Dit kengetal hebben we dit jaar voor het eerste bepaald. In de komende jaren zullen we een eigen norm hanteren voor dit kengetal.

beloning directie

De directie en bestuur van de Stichting Texels Museum werd in 2008 gevoerd door de heer J.P.G. van den Broek. Bij afwezigheid werd hij vervangen door de heer A. Hurkens. De taken en bevoegdheden van de directeur zijn vastgelegd in de statuten van de stichting en in het directiereglement. De salariskosten van de directeur J.P.G. van den Broek bedroegen in 2008, volgens schaal 14 van de CAO van de Vereniging van Rijks gesubsidieerde Musea, in totaal €77.307. De pensioenkosten inclusief een ANW-hiatenverzekering bedroegen €14.643.

Nevenfuncties: secretaris stichting Waddencentra, bestuurslid stichting Pro Sea, bestuurslid stichting Duurzaam Texel, bestuurslid stichting ZeelNicht, bestuurslid stichting Fort van de Verbeelding, voorzitter vereniging Toeters en Bellen.

risicoparagraaf

Wanneer we de totale financiering van het project De Gouden Driehoek niet volledig rond kunnen krijgen (€7,8 miljoen) en we het project goedkoper moeten uitvoeren, dan bestaat de kans dat een deel van de toegezegde subsidies niet in zijn geheel zullen worden toegekend. Als dan een eventueel tekort ontstaat zal de stichting dit uit de eigen reserves moeten financieren.

vaststelling jaarrekening

De raad van toezicht heeft op 8 juli 2009 het jaarverslag en de jaarrekening over 2008 goedgekeurd.

H.G. Wierenga, voorzitter raad van toezicht

J.P.G. van den Broek, directeur Stichting Texels Museum

3. Algemene grondslagen voor de opstelling van deze jaarrekening

De Stichting Texel Museum is houder van het keurmerk van het Centraal Bureau Fondsenwerving (CBF) en heeft de jaarrekening opgesteld volgens de richtlijn 650 Verslaggeving Fondsenwervende Instellingen. Met de invoering van de herziene richtlijn 650 per 1 januari 2008 kunnen bijdragen voor de materiële vaste activa niet meer in mindering worden gebracht op de materiële vaste activa. Met ingang van 2008 worden dergelijke bijdragen onder de baten verantwoord. Er is op dit punt sprake van een stelselwijziging. Hieronder is in een staat weergegeven wat de invloed is van deze stelselwijziging per 1 januari 2008 op de bezittingen en schulden ultimo 2007.

Activa

	31 december 2007	stelselwijziging	1 januari 2008
materiële vaste activa	3.005.776	1.686.984	4.692.760
bedrijfsvoorraden	166.675	-	166.675
vorderingen	298.934	-	298.934
liquide middelen	458.758	-	458.758
Totaal	3.930.143	1.686.984	5.617.126

Passiva

	31 december 2007	stelselwijziging	1 januari 2008
eigen vermogen (vrij besteedbaar)	-42.794	42.794	-
eigen vermogen (vastgelegd)	2.069.741	-2.069.741	-
reserves en fondsen	-	3.713.930	3.713.930
langlopende schulden	1.102.710	-	1.102.710
kortlopende schulden	800.487	-	800.487
Totaal	3.930.143	1.686.984	5.617.126

Ook op een aantal andere punten wijkt de jaarrekening van 2008 af van de vorige jaarrekeningen. Deze wijzigingen hebben met name betrekking op een nieuw model voor de balans en staat van baten en lasten, de naamsverandering van het eigen vermogen in de term 'reserves en fondsen' en het afzonderlijk presenteren van de kosten 'beheer en administratie'. In verband met de toepassing van de vernieuwde richtlijn is de opstelling van de vergelijkende cijfers van 2007 aangepast. Hierdoor is een goede vergelijking tussen 2007 en 2008 mogelijk.

3.1 grondslagen van waardering van activa en passiva

De waardering van activa en passiva en de bepaling van het resultaat vinden plaats op basis van historische kosten. Tenzij anders is vermeld worden de activa en passiva opgenomen tegen de nominale waarde.

materiële vaste activa

Waardering van de materiële vaste activa geschiedt tegen historische kostprijs. Hierbij wordt afgeschreven volgens de lineaire methode met inachtneming van de verwachte gebruiksduur en het moment van ingebruikname. Op grond wordt niet afgeschreven. De afschrijvingsduur van de verschillende soorten activa staat hieronder weergegeven:

- gebouwen	40 jaar
- bouwkundige voorzieningen Oudheidkamer	20 jaar
- entreegebouw Maritiem en Jutters Museum	30 jaar
- vogelopvang, houten schuren, vriescel, gasaansluiting	15 jaar
- elektrische- en geluidsinstallatie, cv, inventaris, bouwwerken, omvangrijke expositie-inrichtingen	10 jaar
- overige exposities, vervoermiddelen, reproductieapparatuur	5 jaar
- automatiseringsapparatuur	3 jaar

voorraden

De voorraden zijn gewaardeerd tegen de laatst bekende verkrijgingprijs met inachtneming van de minimum waarderingsregel. De voorraden zijn noodzakelijk voor de bedrijfsvoering.

vorderingen

De vorderingen worden opgenomen tegen nominale waarde onder aftrek van de noodzakelijk geachte voorzieningen voor het risico van oninbaarheid. Ultimo 2008 is geen voorziening noodzakelijk geacht.

3.2 grondslagen voor de bepaling van het resultaat

Baten en lasten worden toegerekend aan het jaar waarop ze betrekking hebben, ongeacht of zij in dat jaar tot ontvangsten en uitgaven hebben geleid. Baten worden slechts opgenomen voor zover zij op balansdatum zijn gerealiseerd. Verliezen en risico's die hun oorsprong vinden voor het einde van het verslagjaar, worden in acht genomen indien deze voor het opmaken van de jaarrekening bekend zijn geworden.

baten uit fondsenwerving

Onder baten uit eigen fondsenwerving wordt verstaan: de ontvangen donatie- en adoptiegelden, giften van organisaties, opbrengsten van sponsorgelden, nalatenschappen, legaten en al het andere dat door vrijgevigheid wordt ontvangen. Verder verantwoordt we ook de bruto winst uit de verkoop van de winkels en restaurants onder de baten uit eigen fondsenwerving.

Nalatenschappen, legaten en toegezegde schenkingen worden verantwoordt in het jaar waarin de omvang betrouwbaar kan worden vastgesteld. De overige posten verantwoordt we in het jaar waarin ze zijn ontvangen.

De bruto winst uit de verkoop van artikelen is de netto omzet verminderd met de kostprijs van de verkochte goederen. De eigen kosten die worden gemaakt bij de verkoop van goederen verantwoordt we voor een deel als kosten van fondsenwerving en voor een deel als besteding aan doelstelling voorlichting en educatie

entreegelden

De entreegelden die worden ontvangen voor de toegang tot de musea zijn als aparte post verantwoordt in de staat van baten en lasten..

4. Balans

Stichting Texels Museum

Na bestemming van het resultaat

Activa (€)	31 december 2008	31 december 2007
Materiële vaste activa	4.705.364	4.692.760
Vorraden	189.605	166.675
Vorderingen en overlopende activa	462.915	298.934
Liquide middelen	2.922.288	458.758
Totaal activa	8.280.172	5.617.126

Passiva (€)	31 december 2008	31 december 2007
Reserves en fondsen		
- continuïteitsreserve	780.404	480.242
- bestemmingsreserves	3.036.632	3.233.689
- bestemmingsfondsen	3.037.260	0
	6.854.296	3.713.930
Voorzeningen	32.000	-
Langlopende schulden	660.599	1.102.709
Kortlopende schulden	733.278	800.487
Totaal passiva	8.280.172	5.617.126

Materiële vaste activa

In 2008 investeerde Ecomare voor zo'n €33.000 aan nieuwe toegangshekken bij de kassa en voor zo'n € 30.000 aan computerapparatuur, webcams en een nieuwe website. Naast deze investeringen is €200.000 uitgegeven ter voorbereiding van de vernieuwingen van de zeehondenbassins.

Bij het Maritiem & Jutters Museum betroffen de investeringen met name de voorbereidingskosten voor de nieuwbouw, de bouw van een 'vierde huisje' en de aanschaf van een nieuw kassasysteem. In 2008 zijn ook de eerste investeringen gedaan die betrekking hebben op de voorgenomen openstelling van de vuurtoren in 2009.

De boekwaarde op 31 december 2008 kan worden gesplitst in €2.795.000 voor de doelstelling (museumgebouwen, dierenverblijven, exposities) en €1.473.000 voor zowel doelstelling als bedrijfsvoering en een bedrag van €437.000 voor de bedrijfsvoering (restaurant, winkel en kantoorinrichting).

In verband met de stelselwijziging in het boekjaar 2008 zijn investeringsbijdragen niet meer zoals voorheen als 'negatieve inverstering' in de (cumulatieve) afschrijvingen verwerkt. De boekwaarde van de materiële vaste activa per 31 december 2007 is daarom aangepast met een bedrag van €1.686.984 (€1.384.706 voor Ecomare en €302.278 voor het MJM). Ditzelfde bedrag is ook verwerkt in de reserves en fondsen in de vorm van een bestemmingsreserve 'financiering activa'.

	2008	2007
Ecomare		
- boekwaarde per 1 januari	2.539.387	2.522.169
invloed stelselwijziging	1.384.706	1.497.593
- herrekenende boekwaarde per 1 januari	3.924.093	4.019.762
bij: investeringen gedurende boekjaar	286.993	239.203
af: afschrijvingen gedurende boekjaar	-360.077	-334.873
- boekwaarde per 31 december	3.851.008	3.924.093
Maritiem & Jutters Museum		
- boekwaarde per 1 januari	463.258	439.969
invloed stelselwijziging	302.278	338.653
- boekwaarde per 1 januari	765.536	778.622
bij: investeringen gedurende boekjaar	149.970	65.255
af: afschrijvingen gedurende boekjaar	-76.052	-78.341
- boekwaarde per 31 december	839.453	765.536
Oudheidkamer		
- boekwaarde per 1 januari	3.131	3.699
invloed stelselwijziging	0	0
- boekwaarde per 1 januari	3.131	3.699
bij: investeringen gedurende boekjaar	0	0
af: afschrijvingen gedurende boekjaar	-568	-568
- boekwaarde per 31 december	2.562	3.131
Vuurtoren Texel		
- boekwaarde per 1 januari	-	-
bij: investeringen gedurende boekjaar	12.341	-
af: afschrijvingen gedurende boekjaar	0	-
- boekwaarde per 31 december	12.341	-
Totaal materiële vaste activa	4.705.364	4.692.760

Vorraden

De voorraden zijn noodzakelijk voor de bedrijfsvoering. De uitgeverijvoorraad bestaat uit eigen uitgaven van Ecomare waarbij het vervaardigen van grotere oplagen bedrijfseconomisch noodzakelijk zijn (onder meer wad- en strandgidsen, jubileumboeken en vlinderboeken).

	31 december 2008	31 december 2007
- winkelvoorraad Ecomare	127.031	80.606
- uitgeverijvoorraad Ecomare	47.072	74.046
- voorraad consumptieartikelen Ecomare	5.935	4.987
- winkelvoorraad Maritiem en Jutters Museum	9.567	7.036
Totaal voorraden	189.605	166.675

Vorderingen en overlopende activa

De vorderingen zijn eind 2008 hoger dan 2007 door een aantal nog te ontvangen subsidiebedragen van projecten die inmiddels zijn afgerond.

	31 december 2008	31 december 2007
- diverse debiteuren	111.508	111.665
- nog te ontvangen bedragen	319.571	149.724
- te vorderen omzetbelasting	18.317	28.501
- vooruitbetaalde bedragen	9.669	4.040
- vorderingen op personeel	1.539	1.322
- overige vorderingen	2.310	3.681
Totaal vorderingen	462.915	298.933

Liquide middelen

Op 21 november 2008 is een bedrag van €2.400.000 ontvangen uit het Waddenfonds voor het project 'De Gouden Driehoek'. Met dit bedrag kon de stichting veilig en voordelig gaan deelnemen aan het geïntegreerd middelenbeheer bij het ministerie van Financiën (schatkistbankieren).

	31 december 2008	31 december 2007
- kasgelden	15.234	15.554
- bankrekeningen	2.883.749	410.335
- bedragen onderweg	23.305	32.869
Totaal liquide middelen	2.922.288	458.757

Reserves en fondsen

In plaats van over eigen vermogen spreken we in de jaarrekening van de Stichting Texels Museum over reserves en fondsen. De reserves en fondsen mogen slechts worden aangewend in overeenstemming met de doelstelling waartoe ze in leven zijn geroepen. De continuïteitsreserve is gevormd als buffer voor risico's die op de korte termijn kunnen optreden. Het beleid van onze stichting is om deze buffer niet groter te laten worden dan maximaal de helft van de jaarlijkse exploitatielasten. Uit de reserves zijn door de directie een aantal bestemmingsreserves gevormd die hieronder afzonderlijk worden toegelicht. De vier bestemmingsfondsen bestaan uit bijdragen van derden met een specifieke bestemming.

	2008	2007
Continuïteitsreserve		
Stand per 1 januari	480.242	
Toevoeging	300.162	
Stand per 31 december	780.404	480.242

Bestemmingsreserves

Het volgende overzicht geeft het verloop in het boekjaar van de bestemmingsreserves:

1. vernieuwing expositie Ecomare

Deze reserve is gevormd om de komende jaren te investeren in de vernieuwing van het buitengebied en de vernieuwing van de verschillende expositiezalen binnen Ecomare.

	2008	2007
Stand per 1 januari	1.100.000	803.755
Toevoeging	50.000	296.245
Stand per 31 december	1.150.000	1.100.000

2. zuiveringsinstallatie Ecomare

Deze reserve is gevormd om de vervanging van de pompen en filters van de zeehondenbassins te kunnen financieren.

	2008	2007
Stand per 1 januari boekjaar	250.000	201.054
Toevoeging	-	48.946
Stand per 31 december boekjaar	250.000	250.000

3. egalisatie onderhoudskosten

Deze reserve is gevormd om de kosten uit het nog te maken onderhoudsplan van Ecomare te financieren, zodat de jaarlijkse onderhoudskosten aan het gebouw een gelijkmatiger beeld vertonen.

	2008	2007
Stand per 1 januari boekjaar	50.000	50.000
Toevoeging	-	-
Stand per 31 december boekjaar	50.000	50.000

4. acties fondsenwerving

Ecomare heeft zich ingespannen om het aantal donateurs en sponsors fors te verhogen. Om deze wervingsacties te bekostigen is deze reserve gevormd. In 2008 is €43.273 aan wervingskosten uitgegeven. Dit bedrag is uit deze bestemmingsreserve gehaald.

	2008	2007
Stand per 1 januari boekjaar	50.000	50.000
Onttrekking	-43.000	-
Stand per 31 december boekjaar	7.000	50.000

5. collectievorming Oudheidkamer

Deze reserve is indertijd gevormd om in de toekomst collectiestukken te kunnen aanschaffen voor de Oudheidkamer. Hier is de afgelopen tien jaar geen gebruik van gemaakt. In 2009 start een onderzoek naar de toekomstmogelijkheden van de Oudheidkamer. Wanneer het onderzoek hiervoor aanleiding geeft zal een nieuwe bestemmingsreserve voor de Oudheidkamer worden gevormd. Per 31 december 2008 is deze bestemmingsreserve opgeheven.

	2008	2007
Stand per 1 januari boekjaar	9.076	9.076
Onttrekking	-9.076	-
Stand per 31 december boekjaar	0	9.076

	2008	2007
6. vernieuwing Maritiem & Jutters Museum		
Stand per 1 januari boekjaar	87.629	87.629
Onttrekking	-13.350	-
Stand per 31 december boekjaar	74.279	87.629

7. bestemmingsreserve financiering activa

Ten behoeve van de bedrijfsvoering en voor de realisatie van onze doelstelling wordt een reserve financiering activa aangehouden. Deze reserve is gevormd na de stelselwijziging per 1-1-2008 uit de investeringsbijdragen uit voorgaande jaren. Jaarlijks wordt een bedrag onttrokken aan de reserve te grootte van de afschrijving van het gesubsidieerde activum.

	2008	2007
Stand per 1 januari boekjaar	1.686.984	-
Onttrekking	-181.631	-
Stand per 31 december boekjaar	1.505.353	1.686.984
Totaal bestemmingsreserves	3.036.632	3.233.689

Bestemmingsfondsen

In het volgende overzicht staan de drie in 2008 gevormde bestemmingsfondsen:

1. bestemmingsfonds 'Ecomare Bankgiro loterij'

De bankgiroloterij heeft €600.000 beschikbaar gesteld voor de nieuwbouw van de bassins. De totale kosten voor dit project bedragen €3.200.000

	2008	2007
Stand per 1 januari boekjaar	0	-
Toevoeging	600.000	-
Stand per 31 december boekjaar	600.000	0

2. bestemmingsfonds 'Gouden Driehoek Waddenfonds'

Voor het project 'De Gouden Driehoek' heeft het waddenfonds €2.400.000 beschikbaar gesteld. De totale kosten voor dit project bedragen €7.800.000.

	2008	2007
Stand per 1 januari boekjaar	0	-
Toevoeging	2.407.260	-
Stand per 31 december boekjaar	2.407.260	0

3. bestemmingsfonds 'MJM VOC maquette'

In 2008 is een overeenkomst opgesteld tussen de stichting VOC fonds en het Maritiem en Juttersmuseum waarbij een bedrag van €30.000 beschikbaar is gesteld voor het klein onderhoud aan de VOC-maquette tot 31 december 2031. Vanaf 2009 zal jaarlijks €1.300 onttrokken worden aan dit fonds om het klein onderhoud te bekostigen.

	2008	2007
Stand per 1 januari boekjaar	0	-
Toevoeging	30.000	-
Stand per 31 december boekjaar	30.000	0

Totaal bestemmingsfondsen	3.037.260	0
Totaal reserves en fondsen	6.854.296	3.713.930

Voorzieningen

De voorziening voor de verwachte jubileumuitkeringen aan het personeel is in 2008 gevormd in het kader van de RJ 271. Aan de hand van de datum van indiensttreding, salaris(stijgingen) en de blijfkans is het bedrag voor deze voorziening bepaald.

	2008	2007
Voorziening jubileumuitkeringen Ecomare	28.000	-
Voorziening jubileumuitkeringen MJM	4.000	-
Totaal voorziening	32.000	-

Langlopende schulden

Dankzij de goede liquiditeitspositie kon per mei 2008 een Rabolening van € 218.000 geheel (boetevrij) afgelost worden en is op een andere Rabolening € 75.000 extra afgelost.

Het restant af te lossen langlopende schulden bedraagt over vijf jaar: € 250.294 Het kortlopende gedeelte (korter dan 1 jaar) van € 188.800 is als 'aflossingsverplichting leningen volgend jaar' opgenomen onder de kortlopende schulden. De rentepercentages van de langlopende leningen lopen uiteen van 3,9% tot 6%.

De gemeente Texel heeft zich garant gesteld voor openstaande schulden tot een bedrag van € 618.820. Als zekerheid voor een hypothecaire lening aan de Rabohypotheekbank N.V., oorspronkelijk groot € 320.000, en het rekening-courantkrediet van maximaal € 500.000 aan de Coöperatieve Rabobank Texel U.A. zijn de percelen Heemskerckstraat 11, Barentszstraat 13 en 15, Kogerstraat 1 en 3, allen op Texel, met hypotheek bezwaard.

	2008	2007
Langlopende schulden		
stichting pensioenfonds De Schelde	77.143	92.117
ASN bank	242.183	302.671
stichting pensioenfonds Forbo	136.134	149.747
Stichting DOEN	22.689	45.378
stichting pensioenfonds De Schelde	40.840	61.260
stichting pensioenfonds Forbo	122.521	136.134
Rabobank	218.000	235.000
Rabobank	410.000	440.000
P.A.M. Zuidhoek	39.000	-
verstrekkingen boekjaar	-	65.000
aflossingen boekjaar	-459.111	-218.800
Totaal ultimo boekjaar	849.398	1.308.510
aflossingsverplichting leningen volgend jaar	-188.800	-205.800
Totaal schulden op lange termijn	660.599	1.102.710

	2008	2007
Kortlopende schulden (ten hoogste 1 jaar)		
- diverse crediteuren	183.669	202.415
- te betalen loonheffing	73.459	58.227
- saldo verlofdagen medewerkers	145.647	143.564
- reservering vakantiegeld	80.048	79.241
- vooruitontvangen bijdragen	1.182	1.561
- nog te betalen bedragen	37.629	94.697
- renteschuld geldleningen	12.488	15.214
- aflossingsverplichting leningen volgend jaar	188.800	205.800
- overige schulden	10.357	-232
Totaal kortlopende schulden	733.278	800.487

Niet in de balans opgenomen verplichtingen

Voorwaardelijk verplichting: voor de nieuwbouwplannen van het Maritiem en Juttersmuseum zijn koopcontracten voor twee woningen getekend met als ontbindende voorwaarde dat de nieuwbouw in 2009 daadwerkelijk zal doorgaan.

Meerjarige financiële verplichtingen: erfpachtcontract voor de grond waarop Ecomare staat. Voor de vuurtoren zal in 2009 een meerjarig huurcontract worden afgesloten.

Verplichtingen tot het subsidiëren van tekorten van derden of anderszins opkomen voor verplichtingen van derden: Voor het project 'In een ander milieu; allochtonen ontwikkelen een duurzame relatie met de Nederlandse natuur' is door de Stichting Texels Museum een garantstelling afgegeven om een eventueel tekort van maximaal € 37.000 af te dekken door te zorgen voor een hogere eigen bijdrage aan het project of door te zorgen voor additionele financiering.

Niet verwerkte verplichting: voor bepaalde subsidies bestaat een terugbetalingsverplichting wanneer sprake is van voortijdige desinvestering. Ten behoeve van een subsidieaanvraag is in 2008 een bankgarantie afgegeven van €150.000. Deze bankgarantie zal in 2009 weer worden ingetrokken omdat de projectaanvraag is gehonoreerd.

6. Staat van baten en lasten

Stichting Texels Museum

Baten	Werkelijk 2008	Begroot 2008	Werkelijk 2007 *
Baten uit eigen fondsenwerving	996.571	806.200	909.179
Entreegelden	2.143.157	2.104.000	2.061.388
Activiteiten	560.123	431.000	585.696
Baten uit acties van derden	604.836	6.000	6.076
Subsidies van overheden	2.698.128	289.000	282.193
Overige baten	316.556	210.000	227.912
Som der baten	7.319.370	3.846.200	4.072.443

Lasten

<i>Besteed aan doelstellingen</i>			
Voorlichting en educatie	3.536.026	3.230.000	3.106.609
<i>Werving baten</i>			
Kosten eigen fondsenwerving	238.655	170.000	190.463
<i>Beheer- en administratie</i>			
Kosten beheer en administratie	404.324	396.200	344.624
Som der lasten	4.179.005	3.796.200	3.641.696

Resultaat	3.140.365	50.000	430.747
------------------	------------------	---------------	----------------

* De indeling van de baten en lasten 2007 is aangepast om vergelijking met de cijfers van 2008 mogelijk te maken.

Resultaatbestemming 2008

Toevoeging aan reserve 'Vernieuwing Ecomare'	50.000	50.000
Onttrekking aan reserve 'Acties fondsenwerving'	-43.000	-
Toevoeging aan fonds 'Bankgiro loterij'	600.000	-
Onttrekking aan fonds 'MJM gemeente Texel'	-13.350	-
Toevoeging aan fonds 'Gouden Driehoek'	2.407.260	-
Toevoeging aan fonds 'Onderhoud VOC maquett	30.000	-
Onttrekking aan reserve 'Collectie Oudheidkamer'	-9.076	-
Onttrekking aan reserve 'financiering activa'	-181.630	-
Toevoeging aan continuïteitsreserve	300.162	-
Totaal toevoegingen/onttrekkingen	3.140.365	50.000

Baten	Werkelijk 2008	Begroot 2008	Werkelijk 2007 *
Baten uit eigen fondsenwerving	953.810	766.000	859.927
Entreegelden	1.901.843	1.848.000	1.817.962
Activiteiten	549.437	428.000	514.139
Baten uit acties van derden	604.836	6.000	6.076
Subsidies van overheden	60.232	60.000	59.051
Overige baten	284.357	207.000	227.384
Som der baten	4.354.514	3.315.000	3.484.539

Lasten

<i>Besteed aan doelstellingen</i> voorlichting en educatie	2.996.777	2.755.000	2.594.380
<i>Werving baten</i> kosten eigen fondsenwerving	238.655	170.000	190.463
<i>Beheer- en administratie</i> Kosten beheer en administratie	345.031	340.000	299.723
Som der lasten	3.580.463	3.265.000	3.084.566

Resultaat	774.050	50.000	399.972
------------------	----------------	---------------	----------------

* De indeling van de baten en lasten 2007 is aangepast om vergelijking met de cijfers van 2008 mogelijk te maken.

Resultaatbestemming 2008

Onttrekking aan reserve 'Acties fondsenwerving	-43.000	-
Onttrekking aan reserve 'financiering activa'	-132.848	-
Toevoeging aan reserve 'Vernieuwing Ecomare'	50.000	50.000
Toevoeging aan fonds 'Bankgiro loterij'	600.000	-
Toevoeging aan de continuïteitsreserve	299.898	-
Totaal toevoegingen/onttrekkingen	774.050	50.000

	Werkelijk 2008	Begroot 2008	Werkelijk 2007
fondsenwerving			
donaties	253.578	229.000	219.182
giften van organisaties	25.941	10.000	24.820
sponsoring	17.745	15.000	16.995
nalatenschappen	107.331	-	24.459
totaal fondsenwerving	404.596	254.000	285.456
verkoop Ecomare winkel:			
netto omzet winkel	429.066	429.000	427.750
kostprijs van deze omzet	-229.845	-256.000	-218.199
bruto winst uit Ecomare winkel	199.221	173.000	209.551
verkoop Ecomare restaurant:			
netto omzet restaurant	525.967	511.000	529.213
kostprijs van deze omzet	-175.974	-172.000	-164.293
bruto winst uit Ecomare restaurant	349.993	339.000	364.920
Totaal baten uit eigen fondsenwerving	953.810	766.000	859.927
baten uit entreegelden	1.901.843	1.848.000	1.817.962
baten uit activiteiten			
opbrengsten expositie Ecomare	30.422	30.000	5.000
opbrengsten educatieve programma's	86.011	77.000	81.292
opbrengsten educatieve projecten	263.226	210.000	235.632
opbrengsten informatiedienst	168.285	111.000	191.777
opbrengsten diverse activiteiten	1.492	-	438
totaal baten uit activiteiten	549.437	428.000	514.139
baten uit acties van derden			
bijdrage sponsoringoloterij	4.836	6.000	6.076
bijdrage bankgiroloterij	600.000	-	-
totaal baten uit acties van derden:	604.836	6.000	6.076
subsidies van overheden			
subsidie gemeente Texel	60.232	60.000	59.051
totaal subsidies van overheden:	60.232	60.000	59.051
overige baten			
bijdrage sbb voor bezoekerscentrum	165.111	165.000	139.353
bijdrage natuurmonumenten	24.512	24.000	24.123
baten uit voorgaande jaren	46.005	-	44.617
huuropbrengsten	23.899	15.000	10.294
bijzondere baten	24.830	3.000	8.997
totaal overige baten:	284.357	207.000	227.384
TOTAAL BATEN ECOMARE	4.354.514	3.315.000	3.484.539

	Werkelijk 2008	Begroot 2008	Werkelijk 2007
publiciteit en communicatie			
promotie en representatie	68.973	64.000	53.007
directe voorlichting	92.649	50.000	31.000
wervingskosten	43.273	20.000	19.196
expostie en collectie	62.912	66.000	79.634
educatieve programma's	47.757	37.000	44.234
educatieve projecten	96.110	93.000	88.411
informatiedienst	56.761	29.000	96.000
totaal	468.435	359.000	411.482
personeelskosten			
salarissen en sociale lasten	1.975.843	1.889.000	1.802.269
pensioenlasten	160.191	170.000	169.007
opleiding en ontwikkeling	14.533	12.000	17.734
diverse personeelskosten	69.910	44.000	27.418
reis- en verblijfkosten	2.759	10.000	9.037
doorbelastingen	-18.490	-18.000	-17.818
totaal	2.204.746	2.107.000	2.007.646
huisvestingskosten			
onderhoud gebouwen en installaties	107.708	85.000	112.685
inventaris	16.403	17.000	15.007
energie en water	93.618	103.000	89.240
schoonmaak	19.383	15.000	17.205
verzekering en belastingen	57.361	70.000	45.592
vervoermiddelen	9.199	6.000	6.299
waterzuivering en chloordosering	10.535	9.000	8.513
verzorging van dieren	60.462	63.000	55.198
totaal	374.668	368.000	349.738
kantoor- en algemene kosten			
telefoon	12.438	8.000	7.901
kantoorbenodigdheden	43.768	46.000	29.489
kosten van geldmiddelen	11.209	7.000	9.994
accountant	12.045	15.000	12.410
bestuurskosten	2.756	2.000	119
diverse onkosten	42.804	40.000	-6.644
totaal	125.020	118.000	53.269
afschrijving en rente			
afschrijvingskosten	360.077 *	233.000	201.985
rentelasten	47.516	80.000	60.446
totaal	407.593	313.000	262.431
TOTAAL LASTEN ECOMARE	3.580.463	3.265.000	3.084.566

Baten	Werkelijk 2008	Begroot 2008	Werkelijk 2007 *
Baten uit eigen fondsenwerving	42.354	40.000	48.009
Entreegelden	234.220	247.000	235.886
Activiteiten	10.686	3.000	71.557
Baten uit acties van derden	-	-	-
Subsidies van overheden	2.617.819	208.000	202.959
Overige baten	31.919	2.000	-
Som der baten	2.936.998	500.000	558.412

Lasten

<i>Besteed aan doelstellingen</i> voorlichting en educatie	518.273	455.000	482.121
<i>Werving baten</i> kosten eigen fondsenwerving	-	-	-
<i>Beheer- en administratie</i> Kosten beheer en administratie	42.571	45.000	41.924
Som der lasten	560.844	500.000	524.044
Resultaat	2.376.153	0	34.368

* De indeling van de baten en lasten 2007 is aangepast om vergelijking met de cijfers van 2008 mogelijk te maken.

Resultaatbestemming 2008

Onttrekking aan fonds 'MJM gemeente Texel'	-13.350	-
Onttrekking aan reserve 'financiering activa'	-48.783	-
Toevoeging aan fonds 'Onderhoud VOC-maquet'	30.000	-
Toevoeging aan fonds 'Gouden Driehoek'	2.407.260	-
Toevoeging aan de continuïteitsreserve	1.026	-
Totaal toevoegingen/onttrekkingen	2.376.153	-

	Werkelijk 2008	Begroot 2008	Werkelijk 2007
Baten uit eigen fondsenwerving			
verkoop MJM winkel:			
netto omzet winkel	32.382	35.000	37.255
kostprijs van deze omzet	-13.749	-20.000	-16.411
bruto winst uit MJM winkel	18.634	15.000	20.843
verkoop MJM restaurant:			
netto omzet resaurant	40.136	42.000	43.772
kostprijs van deze omzet	-16.415	-17.000	-16.606
bruto winst uit MJM restaurant	23.721	25.000	27.166
totaal baten eigen fondsenwerving:	42.354	40.000	48.009
baten uit entreegelden	234.220	247.000	235.886
baten uit activiteiten			
opbrengsten expositie	-	-	43.000
opbrengsten rondleidingen/verhalen	3.426	3.000	2.678
opbrengsten uit bijzondere activiteiten	7.260	-	25.880
	10.686	3.000	71.557
subsidies van overheden			
subsidie gemeente Texel	206.508	204.000	202.459
overige subsidies	2.411.311	4.000	500
totaal subsidies van overheden:	2.617.819	208.000	202.959
overige baten			
baten uit voorgaande jaren	1.425	-	-
bijzondere baten	30.494	2.000	-
totaal overige baten:	31.919	2.000	0
TOTAAL BATEN MJM	2.936.998	500.000	558.412

	Werkelijk 2008	Begroot 2008	Werkelijk 2007
publiciteit en communicatie			
promotie en representatie	16.647	11.000	18.027
expositie en collectie	23.616	6.000	44.082
educatieve activiteiten	6.778	5.000	5.296
totaal	47.041	22.000	67.405
personeelskosten			
salarissen en sociale lasten	339.704	341.000	296.128
pensioenlasten	19.019	27.000	24.237
opleiding en ontwikkeling	638	-	0
diverse personeelskosten	5.755	6.000	6.867
reis- en verblijfkosten	277	1.000	273
doorbelastingen	3.577	3.000	3.320
totaal	368.970	378.000	330.825
huisvestingskosten			
onderhoud gebouwen en installaties	13.867	14.000	31.353
inventaris	1.847	2.000	9.067
energie en water	26.491	20.000	21.729
schoonmaak	12	0	5
verzekering en belastingen	11.402	11.000	16.056
vervoermiddelen	763	1.000	3.304
totaal	54.381	48.000	81.514
kantoor- en algemene kosten			
telefoon	2.250	3.000	2.070
kantoorbenodigdheden	6.054	7.000	4.711
accountant	1.975	2.000	2.750
kosten van geldmiddelen	19	0	11
diverse onkosten	684	1.000	-2.128
bestuurskosten	0	0	21
totaal	10.982	13.000	7.435
afschrijving en rente			
afschrijvingskosten	76.052 *	30.000	29.558
rentelasten	3.418	9.000	7.308
totaal	79.471	39.000	36.866
TOTAAL LASTEN MJM	560.844	500.000	524.044

Baten	Werkelijk 2008	Begroot 2008	Werkelijk 2007
Baten uit eigen fondsenwerving	407	200	1.242
Entreegelden	7.095	9.000	7.540
Activiteiten	-	-	-
Baten uit acties van derden	-	-	-
Subsidies van overheden	20.077	21.000	20.183
Overige baten	280	1.000	528
Som der baten	27.859	31.200	29.493

Lasten

<i>Besteed aan doelstellingen</i> voorlichting en educatie	20.976	20.000	30.108
<i>Beheer- en administratie</i> Kosten beheer en administratie	16.721	11.200	2.978
Som der lasten	37.697	31.200	33.085

Resultaat	-9.838	0	-3.593
------------------	---------------	----------	---------------

* De indeling van de baten en lasten 2007 is aangepast om vergelijking met de cijfers van 2008 mogelijk te maken.

Resultaatbestemming 2008

Toevoeging/onttrekking aan:

Onttrekking aan reserve 'Collectievorming Oudhe	-9.076	-
Onttrekking aan de continuïteitsreserve	-762	-
Totaal toevoegingen/onttrekkingen	-9.838	0

Baten

	Werkelijk 2008	Begroot 2008	Werkelijk 2007
Baten uit eigen fondsenwerving			
verkoop Oudheidkamer winkel:			
netto omzet winkel	814	1.000	1.242
kostprijs van deze omzet	-407	-800	-
bruto winst uit MJM winkel	407	200	1.242
totaal baten eigen fondsenwerving:	407	200	1.242
baten uit entreegelden	7.095	9.000	7.540
subsidies van overheden			
subsidie gemeente Texel	20.077	21.000	20.183
totaal subsidies van overheden:	20.077	21.000	20.183
overige baten			
bijzondere baten	280	1.000	528
totaal overige baten:	280	1.000	528
TOTAAL BATEN OUDHEIDKAMER	27.859	31.200	29.493

	Werkelijk 2008	Begroot 2008	Werkelijk 2007
publiciteit en communicatie			
promotie en representatie	4.444	1.000	3.050
expositie en collectie	186	500	254
totaal	4.629	1.500	3.304
personeelskosten			
salarissen en sociale lasten	1.808	3.000	1.767
diverse personeelskosten	0	1.000	-
doorbelastingen	14.913	15.000	14.498
totaal	16.721	19.000	16.265
huisvestingskosten			
onderhoud gebouwen en installaties	2.944	2.300	3.268
inventaris	2.283	500	1.144
energie en water	3.932	2.700	2.817
schoonmaak	4	100	19
verzekering en belastingen	1.693	2.800	2.342
totaal	10.856	8.400	9.590
kantoor- en algemene kosten			
telefoon	584	700	503
kantoorbenodigdheden	98	100	10
diverse onkosten	4.240	1.000	2.845
totaal	4.922	1.800	3.358
afschrijving en rente			
afschrijvingskosten	568	500	568
totaal	568	500	568
TOTAAL LASTEN OUDHEIDKAMER	37.697	31.200	33.085

Voor de drie onderdelen van de Stichting Texels Museum (Ecomare, Maritiem en Jutters Museum en de Oudheidkamer) zijn afzonderlijke staten van baten en lasten opgesteld. Bij elkaar vormen deze de staat van baten en lasten van de Stichting Texels Museum. De totale lasten van de stichting zijn verdeeld naar drie bestemmingen: 'doelstelling voorlichting en educatie', 'werving baten' en 'beheer en administratie'.

De kosten van eigen fondsenwerving gedeeld door de baten uit eigen fondsenwerving blijft met 23% onder de norm van 25% die het Centraal Bureau Fondsenwerving hiervoor heeft gesteld. Voor de kosten van beheer en administratie komen we in 2008 op een percentage van 10% van de totale lasten. In de komende jaren zullen we hiervoor een eigen norm gaan hanteren.

	Bestemming			Totaal 2008	Begroot 2008	Totaal 2007
	Besteed aan doelstelling: voorlichting en educatie	Werving baten: eigen fondsen- werving	Beheer en administratie			
Lasten						
publiciteit en communicatie	475.171	38.946	5.989	520.106	382.500	482.191
personeelskosten	2.094.204	152.355	343.878	2.590.437	2.504.000	2.354.736
huisvestingskosten	409.605	19.266	11.035	439.906	424.400	440.842
kantoor- en algemene kosten	102.164	7.553	31.207	140.924	132.800	64.062
afschrijving en rente	454.882	20.535	12.215	487.632	352.500	299.865
Totaal lasten	3.536.026	238.655	404.324	4.179.005	3.796.200	3.641.696



Het kasstroomoverzicht over 2008 is opgesteld volgens de indirecte methode. Het saldo van de liquide middelen steeg van €458.758 naar € 2.922.288 Dit is met name te danken aan een bijdrage van €2.400.000 uit het waddenfonds. Deze bijdrage wordt momenteel aangehouden op een speciale schatkistrekening bij het ministerie van Financiën.

	2008	2007
Kasstroom uit operationele activiteiten		
saldo van baten en lasten	3.140.000	249.000
- afschrijvingen materiële vaste activa	437.000	414.000
- dotatie voorzieningen	32.000	-
- mutatie in voorraden	-23.000	-34.000
- mutatie in vorderingen	-164.000	92.000
- mutatie in kortlopende schulden	-67.000	-48.000
Netto kasstroom uit operationele activiteiten (a)	3.355.000	673.000
Kasstroom uit investeringsactiviteiten		
investeringen in materiële vaste activa	-449.000	-272.000
Netto kasstroom uit investeringsactiviteiten (b)	-449.000	-272.000
Kasstroom uit financieringsactiviteiten		
mutatie langlopende schulden	-442.000	-167.000
Kasstroom uit financieringsactiviteiten (c)	-442.000	-167.000
Toename liquide middelen (a + b + c)	2.464.000	235.000



Baten	Begroot 2009	Begroot 2008
Baten uit eigen fondsenwerving	942.000	806.200
Entreegelden	2.152.000	2.104.000
Activiteiten	390.000	431.000
Baten uit acties van derden	6.000	6.000
Subsidies van overheden	295.000	289.000
Overige baten	247.000	210.000
Som der baten	4.032.000	3.846.200
Lasten		
Besteed aan doelstellingen voorlichting en educatie	3.377.000	3.230.000
Werving baten kosten eigen fondsenwerving	165.000	170.000
Beheer- en administratie Kosten beheer en administratie	410.000	396.200
Som der lasten	3.952.000	3.796.200
Resultaat	80.000	50.000
Resultaatbestemming	Begroot 2009	Begroot 2008
Toevoeging aan Continuïteitsreserve	-	-
Bestemmingsreserve 'Vernieuwing Ecomare'	-80.000	-50.000
Totaal mutaties	-80.000	-50.000

Overige gegevens

vaststelling

De raad van toezicht heeft de jaarrekening 2008 vastgesteld op 8 juli 2009.

H.G. Wierenga - voorzitter raad van toezicht

J.P.G. van den Broek - directeur Stichting Texels Museum

resultaatverdeling

De raad van toezicht heeft de in de jaarrekening 2008 opgenomen resultaatverdeling vastgesteld.

gebeurtenissen na balansdatum

Er hebben zich geen gebeurtenissen na balansdatum voorgedaan die hier vermeld moeten worden.

Accountantsverklaring

Deloitte.

Aan Stichting Texels Museum
Ruyslaan 92
1796 AZ DE KOOG (TEXEL)

Datum
2 juli 2009

Behandeld door
D. Oudhuis RA

Ons kenmerk
090760 R/MB/3112127770

Accountantsverklaring

Verklaring betreffende de jaarrekening

Wij hebben de jaarrekening 2008 van Stichting Texels Museum te De Koog bestaande uit de balans per 31 december 2008 en de winst-en-verliesrekening over 2008 met de toelichting gecontroleerd.

Verantwoordelijkheid van de directie

De directie van de stichting is verantwoordelijk voor het opmaken van de jaarrekening die het vermogen en het resultaat getrouw dient weer te geven, alsmede voor het opstellen van het jaarverslag, beide in overeenstemming met de Richtlijn voor de Jaarverslaggeving 650 "Fondsenwervende Instellingen". Deze verantwoordelijkheid omvat onder meer: het ontwerpen, invoeren en in stand houden van een intern beheersingssysteem relevant voor het opmaken van en getrouw weergeven in de jaarrekening van vermogen en resultaat, zodanig dat deze geen afwijkingen van materieel belang als gevolg van fraude of fouten bevat, het kiezen en toepassen van aanvaardbare grondslagen voor financiële verslaggeving en het maken van schattingen die onder de gegeven omstandigheden redelijk zijn.

Verantwoordelijkheid van de accountant

Onze verantwoordelijkheid is het geven van een oordeel over de jaarrekening op basis van onze controle. Wij hebben onze controle verricht in overeenstemming met Nederlands recht. Dienovereenkomstig zijn wij verplicht te voldoen aan de voor ons geldende gedragsnormen en zijn wij gehouden onze controle zodanig te plannen en uit te voeren dat een redelijke mate van zekerheid wordt verkregen dat de jaarrekening geen afwijkingen van materieel belang bevat.

Een controle omvat het uitvoeren van werkzaamheden ter verkrijging van controle-informatie over de bedragen en de toelichtingen in de jaarrekening. De keuze van de uit te voeren werkzaamheden is afhankelijk van de professionele oordeelsvorming van de accountant, waaronder begrepen zijn beoordeling van de risico's van afwijkingen van materieel belang als gevolg van fraude of fouten. In die beoordeling neemt de accountant in aanmerking het voor het opmaken van en getrouw weergeven in de jaarrekening van vermogen en resultaat relevante interne beheersingssysteem, teneinde een verantwoorde keuze te kunnen maken van de controlewerkzaamheden die onder de gegeven omstandigheden adequaat zijn, maar die niet tot doel hebben een oordeel te geven over de effectiviteit van het interne beheersingssysteem van de stichting.

Deloitte Accountants B.V. is ingeschreven in het handelsregister van de Kamer van Koophandel te Rotterdam.

Member of
Deloitte Touche Tohmatsu



2.

Tevens omvat een controle onder meer een evaluatie van de aanvaardbaarheid van de toegepaste grondslagen voor financiële verslaggeving en van de redelijkheid van schattingen die de directie van de stichting heeft gemaakt, alsmede een evaluatie van het algehele beeld van de jaarrekening.

Wij zijn van mening dat de door ons verkregen controle-informatie voldoende en geschikt is als basis voor ons oordeel.

Oordeel

Naar ons oordeel geeft de jaarrekening een getrouw beeld van de grootte en de samenstelling van het vermogen van Stichting Texels Museum per 31 december 2008 en van het resultaat over 2008 in overeenstemming met de Richtlijn voor de Jaarverslaggeving 650 "Fondsenwervende Instellingen".

Deloitte Accountants B.V.

Was getekend: ing. J.L. Wisse RA

**De Stichting Texels Museum is een
onafhankelijke organisatie met
drie vestigingen op Texel:**

Ecomare

centrum voor wadden en Noordzee
Ruijslaan 92
1796 AZ De Koog

Maritiem en Jutters Museum

Barentszstraat 21
1791 EN Oudeschild

Oudheidkamer

Kogerstraat 1
1791 EN Den Burg